

## CÓMO CREAR CORRECTAMENTE UN ARCHIVO PARA LA IMPRESIÓN DE:

### CARPETAS

Las siguientes indicaciones te ayudarán a crear un archivo de impresión correcto. Si todavía tienes dudas, puedes descargar la plantilla, consultar la sección FAQ de nuestro sitio web, activar la opción de Control del archivo por un gráfico o llamar a nuestro servicio de Asistencia.

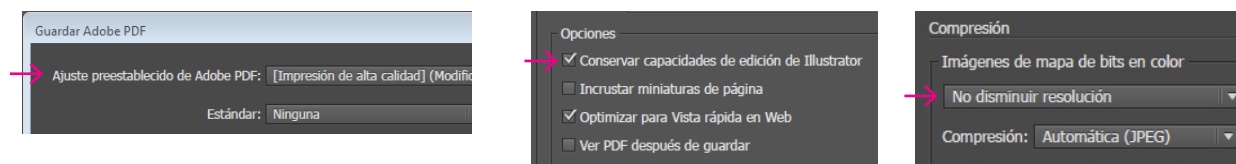
#### 1 FORMATO DEL ARCHIVO

Envía tu archivo en formato **PDF en escala 1:1 (sin protección de contraseña)**.

#### 2 PLANTILLA

Descarga siempre del sitio web **la plantilla** relativa al producto que has comprado y úsala como base para colocar tu gráfica. De esta forma, será más fácil crear correctamente un archivo para imprimir. Ten cuidado de no modificar las dimensiones de la tabla de diseño e inserta tu gráfica. Para terminar, elimina todas las líneas guía excepto el margen de sangrado (línea verde) y guarda el archivo en PDF sin marcas de corte.

**GUARDA EL PDF EN ALTA CALIDAD, SIN MODIFICAR LA RESOLUCIÓN Y MANTENIENDO LAS CAPAS SEPARADAS.**



#### 3 RESOLUCIÓN

La resolución óptima de los archivos para la impresión es de **300 ppi**.

#### 4 LOS COLORES

Todos los archivos se envían en **CMYK** (cian, magenta, amarillo, negro) asignando el **perfil color Fogra 39**.

Las imágenes en RGB o con colores PANTONE serán convertidas a un perfil de separación estándar de forma automática.

#### 5 FUENTE

La fuente se debe **incorporar en el pdf o se debe convertir en curvas/trazados**.

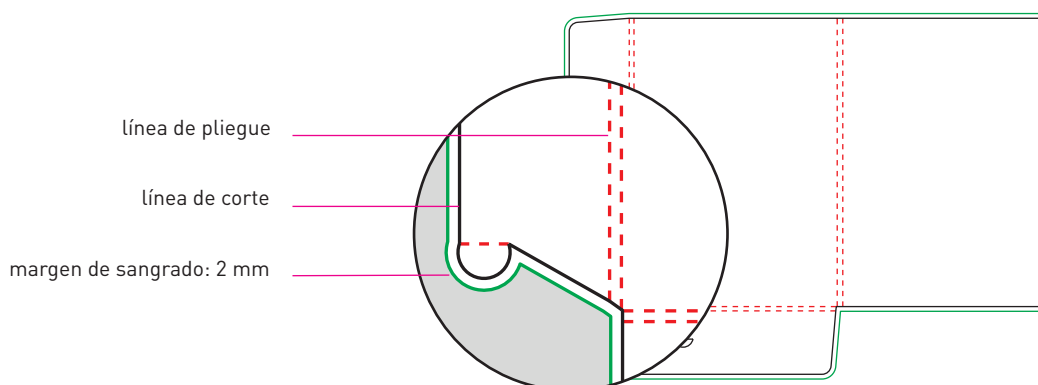
La medida mínima del carácter (si es inferior no garantizamos la calidad perfecta de la impresión) es de 6 pt.

#### 6 MÁRGENES Y SANGRADO

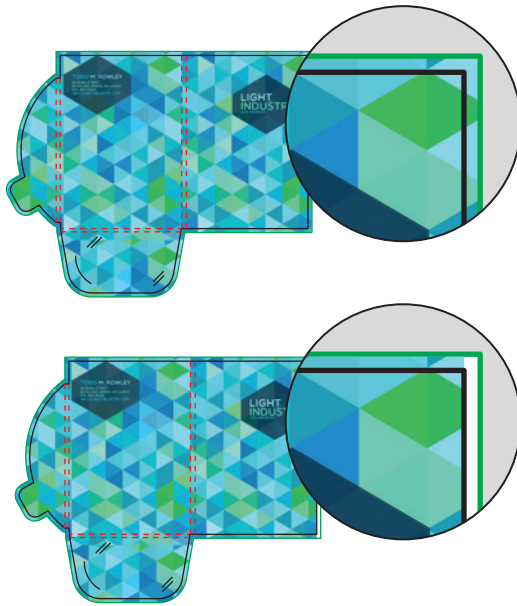
Descarga la plantilla del producto que has comprado, **el sangrado de 2 mm** aparecerá ya indicado.

En caso de **imágenes sin sangrado**, asegúrate de que se extienden por toda el área delimitada por el margen de sangrado (línea verde); de esta forma, evitarás que después el corte quede con los antiestéticos márgenes blancos. La distancia del texto con respecto a la línea de corte debe ser de al menos **3 mm**.

#### PLANTILLA



## IMAGEN SIN SANGRADO



margen blanco

## 7 ACABADOS EXCLUSIVOS

Si has elegido la opción de **Barniz sectorizado**, recuerda que la imagen en cuestión se deberá añadir en la capa específica **Finishing**.

La imagen de la capa Finishing no debe contener sfumados, retículas ni transparencias, debe ser vectorial y se debe usar la muestra de color **Finishing**.

Los acabados exclusivos pueden tener la forma que quieras para permitirte más libertad creativa.

El tamaño mínimo imprimible de los caracteres es de 10 pt, mientras que el trazo mínimo imprimible es de 1 pt.

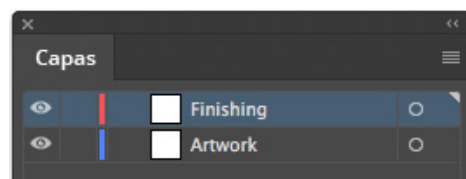
Recuerda que es preferible no añadir trabajos de acabados exclusivos en las zonas del hendido, con el fin de evitar roturas del barniz o del laminado.

En la plantilla ya está presente la tinta específica, llamada **Finishing**.

Como alternativa puedes seguir los pasos para recrear la muestra de color correcta.

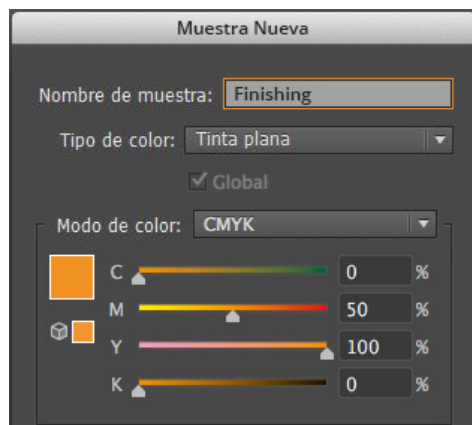
### 1 CAPAS > NUEVA CAPA > Finishing

Desde el panel **Capas** crea una nueva capa sobre Artwork con el nombre **Finishing**.



### 2 MUESTRAS > MUESTRA NUEVA > Finishing

Desde el panel **Muestras** crea una nueva muestra de color con el nombre **Finishing**; selecciona **Tinta plana** como tipo de color y asigna los porcentajes CMYK 0, 50, 100, 0.

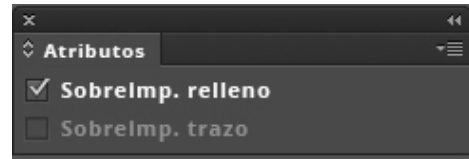
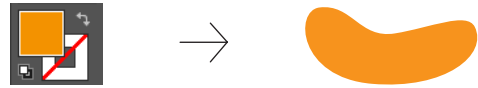


Finishing  
Tinta plana  
CMYK  
C: 0 %  
M: 50 %  
Y: 100 %  
K: 0 %

### 3 RELLENO > Finishing

En la capa **Finishing** crea un relleno vectorial correspondiente al área de la imagen en la que quieres añadir el acabado exclusivo y asígnale la tinta plana Finishing.

Todos los trazados de la capa Finishing deben estar en sobreimpresión.



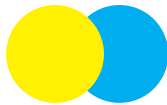
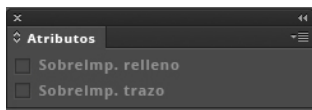
- 4 Guarda el PDF manteniendo las capas separadas.

## 8 INFORMACIÓN ADICIONAL

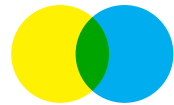
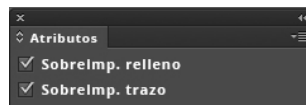
Los trazados vectoriales deben ser de al menos **0,25 pt.** Te aconsejamos que **no coloques marcos demasiado cerca de los márgenes** para evitar imprecisiones debidas al corte.

Por defecto, cuando se imprimen colores mates superpuestos, el color superior perfora el área subyacente. La sobreimpresión permite evitar la perforación y queda de manera que las tintas se superponen. Para evitar resultados cromáticos imprevistos, **asegúrate de que en tu archivo no haya objetos o textos superpuestos.**

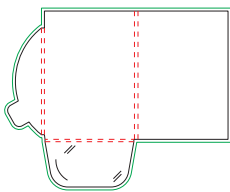
### SIN SOBREIMPRESIÓN



### CON SOBREIMPRESIÓN



## IMPORTANTE - carpetas



DESCARGA  
LA PLANTILLA



INSERTA  
TU GRÁFICA



GUARDA  
EL PDF



RESULTADO  
IMPRESO



PDF



300 dpi



5 mm de sangrado



CMYK

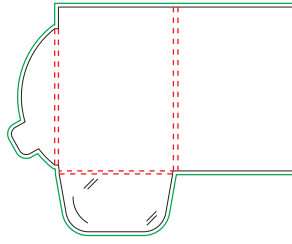


FOGRA 39

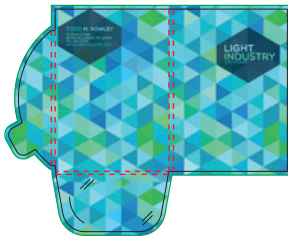


marcas de corte

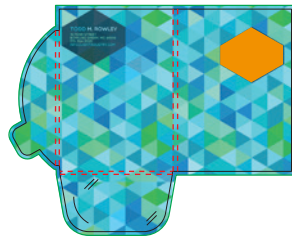
**IMPORTANTE** - impresión en cuatricromía y opción de acabados exclusivos



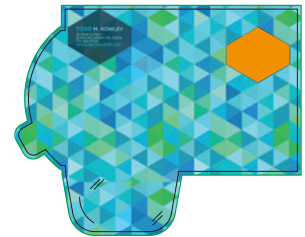
DESCARGA LA PLANTILLA



INSERTA LA IMAGEN  
en la capa Artwork.



INSERTA LA IMAGEN  
en la capa Finishing.



ELIMINA LAS LÍNEAS DE GUÍA  
excepto la verde



GUARDA EL PDF



RESULTADO IMPRESO

✓ PDF

✓ 250-300 dpi

✓ CMYK

✓ FOGRA 39